

Průručka majitel'a počítača Dell Vostro V131

Regulačný model P18S
Regulačný typ P18S001



Poznámky, varovania a výstrahy



POZNÁMKA: POZNÁMKA uvádza dôležité informácie, ktoré umožňujú lepšie využitie počítača.



VAROVANIE: VAROVANIE uvádza možné poškodenie hardvéru alebo stratu údajov, ak sa nebudete riadiť pokynmi.



VÝSTRAHA: VÝSTRAHA označuje možné poškodenie majetku, osobné zranenie alebo smrť.

Informácie v tejto publikácii sa môžu zmeniť bez upozornenia.

© 2011 Dell Inc. Všetky práva vyhradené.

Reprodukcia týchto materiálov akýmkoľvek spôsobom bez písomného súhlasu spoločnosti Dell Inc. je prísne zakázaná.

Ochranné známky v tomto texte: Dell™, logo DELL, Dell Precision™, Precision ON™, ExpressCharge™, Latitude™, Latitude ON™, OptiPlex™, Vostro™ a Wi-Fi Catcher™ sú ochrannými známkami spoločnosti Dell Inc. Intel®, Pentium®, Xeon®, Core™, Atom™, Centrino® a Celeron® sú registrovanými ochrannými známkami a ochrannými známkami spoločnosti Intel Corporation v USA a iných krajinách. AMD® je registrovaná ochranná známka a AMD Opteron™, AMD Phenom™, AMD Sempron™, AMD Athlon™, ATI Radeon™ a ATI FirePro™ sú ochranné známky spoločnosti Advanced Micro Devices, Inc. Microsoft®, Windows®, MS-DOS®, Windows Vista®, tlačidlo Start Windows Vista a Office Outlook® sú buď ochranné známky alebo registrované ochranné známky spoločnosti Microsoft Corporation v USA a/alebo iných krajinách. Blu-ray Disc™ je ochranná známka, ktorú vlastní Blu-ray Disc Association (BDA) a je licencovaná pre používanie na diskoch a prehrávačoch. Slovná značka Bluetooth® je registrovaná ochranná známka, ktorú vlastní spoločnosť Bluetooth® SIG, Inc., a spoločnosť Dell Inc. túto značku používa v rámci licencie. Wi-Fi® je registrovaná ochranná známka spoločnosti Wireless Ethernet Compatibility Alliance, Inc.

Iné ochranné známky a obchodné názvy sa môžu v tejto publikácii používať ako odkazy na subjekty, ktoré si nárokovujú tieto známky a názvy, alebo na ich produkty. Dell Inc. sa zrieka akýchkoľvek vlastníckych záujmov na iné ochranné známky a obchodné názvy ako svoje vlastné.

Obsah

Poznámky, varovania a výstrahy	2
Kapitola 1: Práca na počítači	7
Pred začatím prác vo vnútri počítača.....	7
Odporúčané nástroje.....	8
Vypnutie počítača.....	9
Po dokončení práce v počítači.....	9
Kapitola 2: Demontáž karty SD (Secure Digital)	11
Inštalácia karty SD (Secure Digital).....	11
Kapitola 3: Demontáž batérie	13
Inštalácia batérie.....	14
Kapitola 4: Vybratie karty SIM (modul identity odberateľ'a)	15
Inštalácia karty SIM (Subscriber Identity Module).....	16
Kapitola 5: Demontáž klávesnice	17
Inštalácia klávesnice.....	18
Kapitola 6: Demontáž spodného krytu	19
Inštalácia spodného krytu.....	20
Kapitola 7: Demontáž pamäte	21
Inštalácia pamäte.....	22
Kapitola 8: Demontáž pevného disku	23
Inštalácia pevného disku.....	24

Kapitola 9: Demontáž opierky dlaní.....	25
Inštalácia opierky dlaní.....	26
Kapitola 10: Demontáž karty siete WLAN.....	29
Inštalácia karty siete WLAN.....	30
Kapitola 11: Demontáž karty siete WWAN.....	31
Inštalácia siete WWAN.....	32
Kapitola 12: Demontáž zostavy displeja.....	33
Inštalácia zostavy displeja.....	35
Kapitola 13: Demontáž rámu displeja.....	37
Inštalácia rámu displeja.....	38
Kapitola 14: Demontáž panela displeja.....	39
Inštalácia panela displeja.....	41
Kapitola 15: Demontáž kamery.....	43
Inštalácia kamery.....	44
Kapitola 16: Demontáž závesov displeja.....	45
Inštalácia závesov displeja.....	47
Kapitola 17: Demontáž ventilátora chladiča.....	49
Inštalácia ventilátora chladiča.....	50
Kapitola 18: Demontáž systémovej dosky.....	51
Inštalácia systémovej dosky.....	53
Kapitola 19: Demontáž gombíkovej batérie.....	55
Inštalácia gombíkovej batérie.....	56
Kapitola 20: Demontáž chladiča.....	57
Inštalácia chladiča.....	59

Kapitola 21: Demontáž dosky HDMI	61
Inštalácia dosky High-Definition Multimedia Interface (HDMI).....	62
Kapitola 22: Demontáž reproduktorov	63
Inštalácia reproduktorov.....	64
Kapitola 23: Demontáž vstupno-výstupnej dosky	65
Inštalácia vstupno-výstupnej dosky.....	66
Kapitola 24: Demontáž portu DC-In	67
Inštalácia portu DC-In.....	69
Kapitola 25: Demontáž kábla LVDS	71
Inštalácia kábla systému nízkonapäťového diferenčného signálu (LVDS).....	72
Kapitola 26: Nastavenie systému	73
Prehľad nastavenia systému.....	73
Spustenie nastavenia systému.....	73
Obrazovky nastavenia systému.....	73
Možnosti ponuky Nastavenie systému.....	75
Kapitola 27: Diagnostika	79
Kontrolky stavu zariadenia.....	79
Stav kontrolky.....	79
Diagnostické zvukové kódy.....	81
Indikátory stavu klávesnice.....	82
Kapitola 28: Technické údaje	83
Kapitola 29: Kontaktovanie spoločnosti Dell	89
Kontaktovanie spoločnosti Dell.....	89


Práca na počítači


1


Pred začatím prác vo vnútri počítača


Dodržiavajte nasledujúce bezpečnostné pokyny, aby ste sa vyhli prípadnému poškodeniu počítača a zaistili svoju osobnú bezpečnosť. Pokiaľ nie je uvedené inak, každý postup uvádzaný v tomto dokumente predpokladá, že sú splnené nasledujúce podmienky:


- Vykonalí ste kroky uvedené v časti Práca na počítači.
- Prečítali ste si bezpečnostné informácie, ktoré boli dodané spolu s počítačom.
- Súčasť sa môže vymeniť alebo, ak ste ju kúpili osobitne, nainštalovať podľa krokov demontáže v obrátenom poradí.

 **VÝSTRAHA:** Skôr než začnete pracovať vo vnútri počítača, prečítajte si bezpečnostné pokyny dodané s počítačom. Ďalšie informácie o bezpečnosti a overených postupoch nájdete na stránke so zákonnými požiadavkami na adrese www.dell.com/regulatory_compliance.

 **VAROVANIE:** Veľa opráv smie vykonávať iba oprávnený servisný technik. Môžete vykonávať iba postupy riešenia problémov a jednoduché opravy, na ktoré vás oprávňujú dokumentácia produktu alebo pokyny internetového alebo telefonického servisu a tímu technickej podpory. Škody spôsobené opravami, ktoré neboli autorizované spoločnosťou Dell, nie sú pokryté zárukou. Prečítajte si bezpečnostné informácie, ktoré boli dodané spolu s produktom, a postupujte podľa nich.

 **VAROVANIE:** Uzemnite sa pomocou uzemňovacieho pásika na zápästí alebo opakovaným dotýkaním sa nenatretého kovového povrchu, napr. konektora na zadnej strane počítača, aby ste predišli elektrostatickému výboju.

 **VAROVANIE:** So súčiastkami a kartami zaobchádzajte opatrne. Nedotýkajte sa komponentov alebo kontaktov na karte. Kartu držte za jej okraje alebo za jej kovovú montážnu konzolu. Komponenty ako procesor držte za okraje a nie za kolíky.

 **VAROVANIE:** Ak odpájate kábel, potiahnite ho za prípojku alebo pevný ťahací jazýček, ale nie za samotný kábel. Niektoré káble majú konektor zaistený západkami; pred odpojením takéhoto kábla stlačte západky. Konektory od seba odpájajte plynulým ťahom v rovnom smere – zabránite tým ohnutiu kolíkov. Skôr než niektorý kábel zapojíte, presvedčte sa, či sú oba konektory správne orientované a zarovnané.



POZNÁMKA: Farba počítača a niektorých súčastí sa môže odlišovať od farby uvedenej v tomto dokumente.

Aby nedošlo k poškodeniu počítača, pred vykonaním servisného úkonu v počítači vykonajte nasledujúce opatrenia.

1. Pracovný povrch musí byť rovný a čistý, aby sa nepoškriabal kryt počítača.
2. Vypnite počítač (pozrite časť *Vypnutie počítača*).
3. Ak je počítač pripojený k dokovaciemu zariadeniu (dokovaný), napríklad k voliteľnej mediálnej základni alebo tenkej batérii, odpojte ho.



VAROVANIE: Ak chcete odpojiť sieťový kábel, najskôr odpojte kábel z počítača a potom ho odpojte zo sieťového zariadenia.

4. Odpojte od počítača všetky sieťové káble.
5. Odpojte počítač a všetky pripojené zariadenia z elektrických zásuviek.
6. Zatvorte displej a otočte počítač lícom nadol na rovný pracovný povrch.



POZNÁMKA: Aby ste sa vyhli poškodeniu systémovej dosky, musíte vybrať hlavnú batériu predtým, ako budete na počítači vykonávať servisné zásahy.

7. Demontujte hlavnú batériu.
8. Otočte počítač do normálnej polohy.
9. Otvorte displej.
10. Stlačte spínač napájania, aby ste uzemnili systémovú dosku.



VAROVANIE: Pred otvorením displeja vždy odpojte počítač z elektrickej zásuvky, aby ste predišli elektrickému šoku.



VAROVANIE: Než sa dotknete akéhokoľvek komponentu vo vnútri počítača, uzemnite sa dotykom nenatretého kovového povrchu – napríklad sa dotknite kovovej zadnej časti počítača. Počas práce sa pravidelne dotýkajte nenatretého kovového povrchu, aby sa rozptýlila statická elektrina, ktorá by mohla poškodiť vnútorné súčiastky.

11. Vyberte prípadné nainštalované karty ExpressCard alebo Smart Card z príslušných zásuviek.

Odporúčané nástroje

Postupy uvedené v tomto dokumente môžu vyžadovať použitie nasledujúcich nástrojov:

- malý plochý skrutkovač,
- krížový skrutkovač č. 0,


- krížový skrutkovač č. 1,
- malé plastové páčidlo,
- disk CD s programom na aktualizáciu systému BIOS (flash).

Vypnutie počítača

△ **VAROVANIE:** Predtým, než vypnete počítač, si uložte a zatvorte všetky otvorené súbory a zatvorte všetky otvorené programy, aby ste zabránili strate údajov.

1. Vypnite operačný systém:

- V systéme Windows Vista:

Kliknite na tlačidlo **Štart** , potom kliknite na šípku v dolnom pravom rohu ponuky **Štart** podľa obrázka a kliknite na položku **Vypnúť**.



- V systéme Windows XP:

Kliknite na tlačidlo **Štart** → **Vypnúť počítač** → **Vypnúť**. Počítač sa vypne po ukončení vypínania operačného systému.


2. Skontrolujte vypnutie počítača a všetkých pripojených zariadení. Ak sa počítač a pripojené zariadenia nevypli pri vypínaní operačného systému automaticky, vypnite ich stlačením a podržaním hlavného vypínača po dobu asi 4 sekúnd.

Po dokončení práce v počítači

Po skončení postupu inštalácie súčastí sa pred zapnutím počítača uistite, či ste pripojili všetky externé zariadenia, karty a káble.

△ **VAROVANIE:** Používajte výlučne batériu určenú pre konkrétny typ počítača Dell, aby ste nepoškodili počítač. Nepoužívajte batérie určené pre iné počítače spoločnosti Dell.

1. Pripojte prípadné externé zariadenia, napríklad replikátor portov, tenkú batériu alebo mediálnu základňu a nainštalujte všetky karty, napríklad ExpressCard.
2. Pripojte k počítaču prípadné telefónne alebo sieťové káble.

 **VAROVANIE:** Pred zapojením sieťového kábla najskôr zapojte kábel do sieťového zariadenia a potom ho zapojte do počítača.

3. Vložte batériu.
4. Pripojte počítač a všetky pripojené zariadenia k ich elektrickým zásuvkám.
5. Zapnite počítač.

Demontáž karty SD (Secure Digital)

2

1. Postupujte podľa pokynov uvedených v časti *Pred prácou na počítači*.
2. Zatlačením na kartu SD ju uvoľníte z počítača.



3. Uchopte kartu SD a vytiahnite ju z počítača.



Inštalácia karty SD (Secure Digital)

1. Kartu SD zasuňte do zásuvky a potlačte, až kým kliknutím nenaskočí na miesto.
2. Postupujte podľa pokynov uvedených v časti *Po dokončení práce v počítači*.

Demontáž batérie

3

1. Postupujte podľa pokynov uvedených v časti *Pred prácou na počítači*.
2. Demontujte kartu SD (*Secure Digital*).
3. Posuňte uvoľňovacie západky, aby sa uvoľnila batéria.



4. Demontujte z počítača batériu.



Inštalácia batérie

1. Zasuňte batériu do jej priečinku.
2. Batériu zasuňte do zásuvky, až kým nezačujete kliknutie.
3. Nainštalujte *kartu SD (Secure Digital)*.
4. Postupujte podľa pokynov uvedených v časti *Po dokončení práce v počítači*.

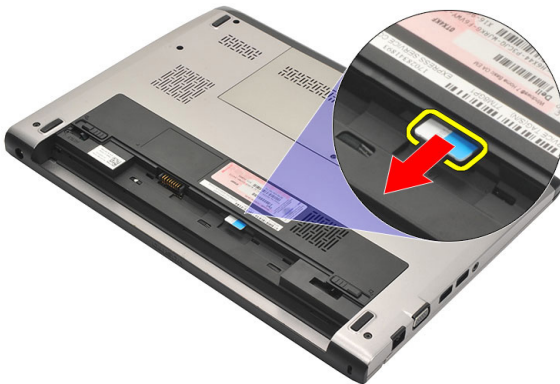
Vybratie karty SIM (modul identity odberateľa)

4

1. Postupujte podľa pokynov uvedených v časti *Pred prácou na počítači*.
2. Demontujte *batériu*.
3. Zatlačením na kartu SIM ju uvoľníte z počítača.



4. Uchopte kartu SIM a vytiahnite ju z počítača.



Inštalácia karty SIM (Subscriber Identity Module)

1. Kartu SIM vložte do zásuvky.
2. Nainštalujte *batériu*.
3. Postupujte podľa pokynov uvedených v časti *Po dokončení práce v počítači*.

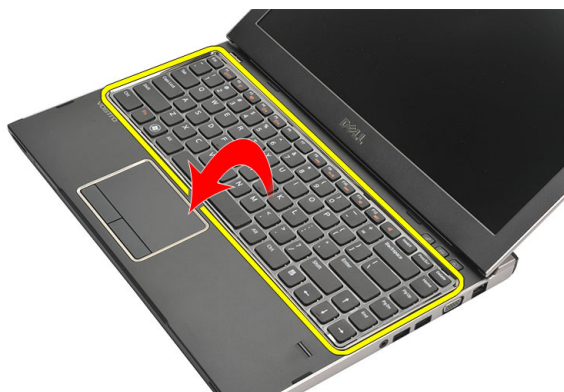
Demontáž klávesnice

5

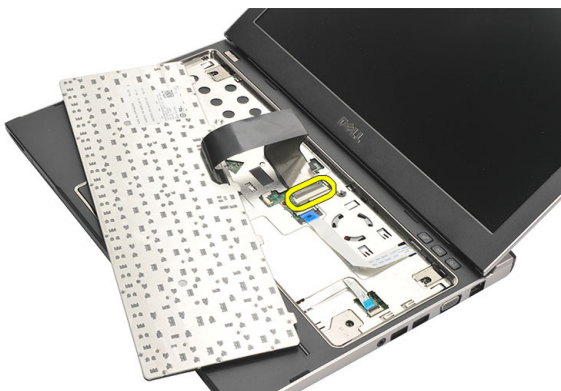
1. Postupujte podľa pokynov uvedených v časti *Pred prácou na počítači*.
2. Demontujte *batériu*.
3. Páčením klávesnice pomocou plochého skrutkovača uvoľnite poistky, ktoré držia klávesnicu na počítači.



4. Klávesnicu prevráťte a položte ju na opierku dlaní.



5. Nadvihnutím svorky uvoľníte kábel klávesnice a odpojte ho od systémovej dosky.



6. Nadvihnite klávesnicu a vyberte ju z počítača.



Inštalácia klávesnice

1. Pripojte kábel klávesnice k systémovej doske.
2. Vložte klávesnicu do svojho priečinku.
3. Zatláčte na klávesnicu, kým kliknutím nezaskočí na svoje miesto v počítači.
4. Nainštalujte *batériu*.
5. Postupujte podľa pokynov uvedených v časti *Po dokončení práce v počítači*.

Demontáž spodného krytu

6

1. Postupujte podľa pokynov uvedených v časti *Pred prácou na počítači*.
2. Demontujte *batériu*.
3. Vyberte skrutku, ktorá drží spodný kryt na počítaču.



4. Posuňte spodný kryt smerom k zadnej časti počítača. Nadvihnite hu a vyberte ju z počítača.



Inštalácia spodného krytu

1. Zarovnajte okraj spodného krytu na počítači a posuňte ho na počítač.
2. Dotiahnite skrutku, ktorá upevňuje spodný kryt k počítaču.
3. Nainštalujte *batériu*.
4. Postupujte podľa pokynov uvedených v časti *Po dokončení práce v počítači*.

Demontáž pamäte

7

1. Postupujte podľa pokynov uvedených v časti *Pred prácou na počítači*.
2. Demontujte *batériu*.
3. Demontujte *spodný kryt*.
4. Odtiahnite prídružné spony smerom od pamäťového modulu, kým nevyskočí.



5. Vyberte pamäťový modul z počítača.



Inštalácia pamäte

1. Vložte pamäťový modul do zásuvky pamäte.
2. Zatlačením na príchytky uchyťte pamäťový modul na systémovej doske.
3. Nainštalujte *spodný kryt*.
4. Nainštalujte *batériu*.
5. Postupujte podľa pokynov uvedených v časti *Po dokončení práce v počítači*.

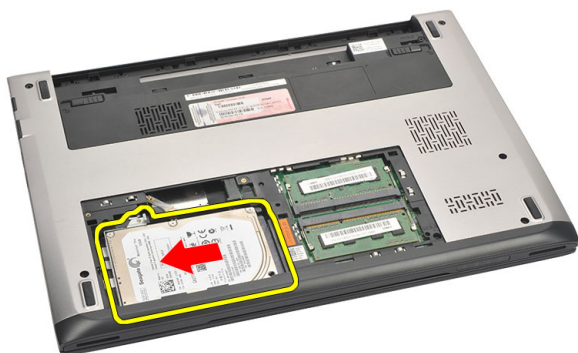
Demontáž pevného disku

8

1. Postupujte podľa pokynov uvedených v časti *Pred prácou na počítači*.
2. Demontujte *batériu*.
3. Demontujte *spodný kryt*.
4. Odskrutkujte skrutku, ktorá drží pevný disk na mieste.



5. Posuňte pevný disk smerom doľava.



6. Opatrne vypáčte a vyberte pevný disk z počítača.



7. Vyberte skrutky, ktoré upevňujú konzolu pevného disku k pevnému disku. Oddeľte konzolu pevného disku od pevného disku.



Inštalácia pevného disku

1. Zarovnajte konzolu pevného disku s pevným diskom.
2. Uťahnutím skrutiek na pevnom disku pripevníte konzolu pevného disku k pevnému disku.
3. Pevný disk zasuňte do šachty na systémovej doske
4. Zaskrutkujte a utiahnite skrutku, ktorá drží pevný disk v počítači.
5. Nainštalujte *spodný kryt*.
6. Nainštalujte *batériu*.
7. Postupujte podľa pokynov uvedených v časti *Po dokončení práce v počítači*.

Demontáž opierky dlaní

9

1. Postupujte podľa pokynov uvedených v časti *Pred prácou na počítači*.
2. Demontujte *batériu*.
3. Demontujte *spodný kryt*.
4. Demontujte *klávesnicu*.
5. Demontujte *pevný disk*.
6. Odskrutkujte skrutky zo spodnej strany počítača, ktoré držia opierku dlaní.



7. Odskrutkujte skrutky na opierke dlaní.



8. Odpojte nasledujúce káble:
 - snímač odtlačkov prstov (1)

- doska ovládania médií (2)
- dotykový panel (3)



9. Pomocou plastového páčidla opatrne vypáčte bočné hrany opierky dlaní a vyberte ju z počítača.



Inštalácia opierky dlaní

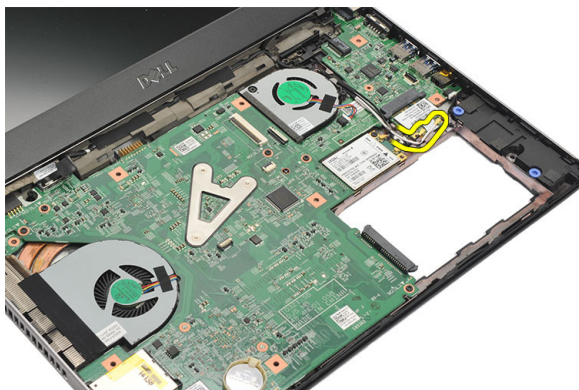
1. Zarovnajte opierku dlaní na svojom pôvodnom mieste v počítači a opatrne ju zacvaknite na miesto.
2. K opierke dlaní pripojte tieto káble:
 - snímač odtlačkov prstov (1)
 - doska ovládania médií (2)

- dotykový panel (3)
3. Uťahnite skrutky, ktoré držia opierku dlaní na mieste.
 4. Uťahnite skrutky na spodnej strane počítača, ktoré držia opierku dlaní.
 5. Nainštalujte *pevný disk*.
 6. Nainštalujte *klávesnicu*.
 7. Nainštalujte *spodný kryt*.
 8. Nainštalujte *batériu*.
 9. Postupujte podľa pokynov uvedených v časti *Po dokončení práce v počítači*.

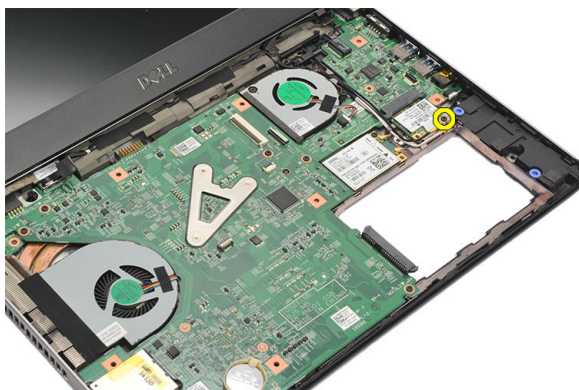
Demontáž karty siete WLAN

10

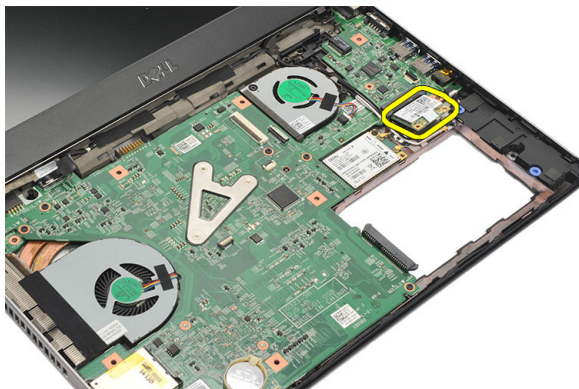
1. Postupujte podľa pokynov uvedených v časti *Pred prácou na počítači*.
2. Demontujte *batériu*.
3. Demontujte *spodný kryt*.
4. Demontujte *klávesnicu*.
5. Demontujte *pevný disk*.
6. Demontujte *opierku dlani*.
7. Odpojte anténne káble od karty WLAN.



8. Odstráňte skrutku, ktorá upevňuje kartu WLAN k systémovej doske.



9. Demontujte kartu WLAN.



Inštalácia karty siete WLAN

1. Vložte kartu WLAN do jej zásuvky pod 45-stupňovým uhlom.
2. Pripojte anténne káble k príslušným konektorom podľa označenia na karte WLAN.
3. Uťahnite skrutky, ktoré držia kartu WLAN na mieste.
4. Nainštalujte *opierku dlaní*.
5. Nainštalujte *pevný disk*.
6. Nainštalujte *klávesnicu*.
7. Nainštalujte *spodný kryt*.
8. Nainštalujte *batériu*.
9. Postupujte podľa pokynov uvedených v časti *Po dokončení práce v počítači*.

Demontáž karty siete WWAN

11

1. Postupujte podľa pokynov uvedených v časti *Pred prácou na počítači*.
2. Demontujte *batériu*.
3. Demontujte *spodný kryt*.
4. Demontujte *klávesnicu*.
5. Demontujte *pevný disk*.
6. Demontujte *opierku dlaní*.
7. Odpojte anténne káble od karty WWAN.



8. Odstráňte skrutku, ktorá upevňuje kartu WWAN k systémovej doske.



9. Vyberte kartu WWAN.



Inštalácia siete WWAN

1. Vložte kartu WWAN do jej zásuvky pod 45-stupňovým uhlom.
2. Pripojte káble antény do príslušných konektorov.
3. Skrutku utiahnite, aby ste kartu WWAN upevnili na svojom mieste.
4. Nainštalujte *opierku dlaní*.
5. Nainštalujte *pevný disk*.
6. Nainštalujte *klávesnicu*.
7. Nainštalujte *spodný kryt*.
8. Nainštalujte *batériu*.
9. Postupujte podľa pokynov uvedených v časti *Po dokončení práce v počítači*.

Demontáž zostavy displeja

12

1. Postupujte podľa pokynov uvedených v časti *Pred prácou na počítači*.
2. Demontujte *batériu*.
3. Demontujte *spodný kryt*.
4. Demontujte *klávesnicu*.
5. Demontujte *pevný disk*.
6. Demontujte *opierku dlaní*.
7. Odskrutkujte skrutky zo spodnej strany počítača, ktoré držia zostavu displeja.



8. Obráťte počítač. Odpojte káble WLAN a WWAN a uvoľnite ich z vodiaceho kanála na spodnej časti skrinky.



9. Odpojte kábel displeja od počítača a vyberte ho z vodiaceho kanála.



10. Odskrutkujte skrutku, ktorá drží pravú záves.



11. Opatrne vytiahnite zostavu displeja zo základne počítača.



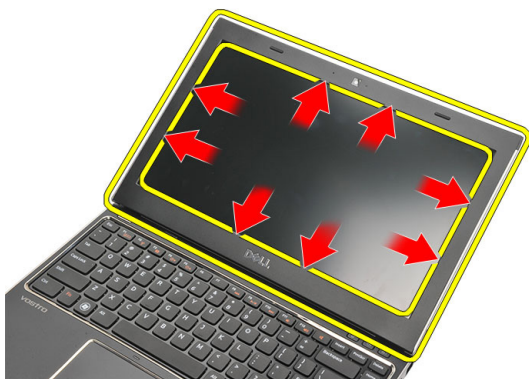
Inštalácia zostavy displeja

1. Zarovnajte zostavu displeja so základňou počítača.
2. Utiahnite skrutku, ktorá drží pravý záves na mieste.
3. Utiahnutím skrutiek pripevnite zostavu displeja k spodnej časti skrinky.
4. Kábel displeja pripojte ku konektoru na systémovej doske.
5. Umiestnite káble antén WLAN a WWAN do ich vodiacich kanálov a zapojte ich do príslušných modulov.
6. Nainštalujte *opierku dlaní*.
7. Nainštalujte *pevný disk*.
8. Nainštalujte *klávesnicu*.
9. Nainštalujte *spodný kryt*.
10. Nainštalujte *batériu*.
11. Postupujte podľa pokynov uvedených v časti *Po dokončení práce v počítači*.

Demontáž rámu displeja

13

1. Postupujte podľa pokynov uvedených v časti *Pred prácou na počítači*.
2. Demontujte *batériu*.
3. Opatrným páčením uvoľnite rám displeja zo zostavy displeja znútra.



4. Nadvihnite rám displeja a odnímate ho zo zostavy displeja.



Inštalácia rámu displeja

1. Zarovnajte rám displeja so zostavou displeja.
2. Počnúc od horného rohu a postupujúc okolo celého rámu zatlačte na rám displeja, kým nezacvakne na svoje miesto.
3. Nainštalujte *batériu*.
4. Postupujte podľa pokynov uvedených v časti *Po dokončení práce v počítači*.

Demontáž panela displeja

14

1. Postupujte podľa pokynov uvedených v časti *Pred prácou na počítači*.
2. Demontujte *batériu*.
3. Demontujte *spodný kryt*.
4. Demontujte *klávesnicu*.
5. Demontujte *opierku dlaní*.
6. Demontujte *kartu siete WLAN*.
7. Demontujte *kartu siete WWAN*.
8. Demontujte *zostavu displeja*.
9. Demontujte *rám displeja*.
10. Odskrutkujte skrutky, ktorými je panel displeja pripevnený k zostave displeja.



11. Sklopte panel displeja na klávesnicu.



12. Odlúpte lepiacu pásku, ktorou je pripojenie nízkonapäťového diferenciačného signálu (LVDS) uchytené k panelu displeja.



13. Odpojte kábel LVDS od panela displeja.



14. Demontujte panel displeja z počítača.



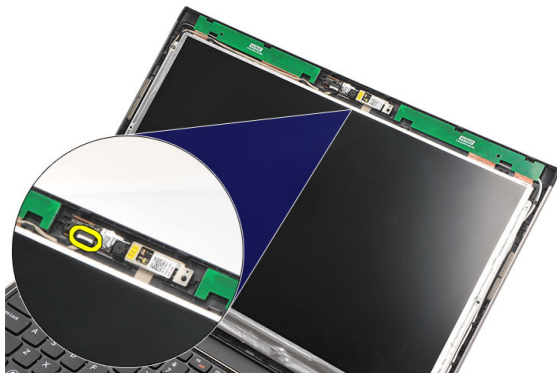
Inštalácia panela displeja

1. Pripojte kábel displeja k panelu displeja a spoj upevnite lepiacou páskou.
2. Pripojte kábel systému nízkonapäťového diferenciačného signálu (LVDS) do zadnej časti panelu displeja.
3. Vráťte lepiacu pásku, ktorou je spoj LVDS uchytený k panelu displeja.
4. Zarovnajte panel displeja na svojom pôvodnom mieste na zostave displeja.
5. Utiahnutím skrutiek pripevnite panel displeja k zostave displeja.
6. Nainštalujte *rám displeja*.
7. Nainštalujte *zostavu displeja*.
8. Nainštalujte *kartu siete WWAN*.
9. Nainštalujte *kartu siete WLAN*.
10. Nainštalujte *opierku dlaní*.
11. Nainštalujte *klávesnicu*.
12. Nainštalujte *spodný kryt*.
13. Nainštalujte *batériu*.
14. Postupujte podľa pokynov uvedených v časti *Po dokončení práce v počítači*.

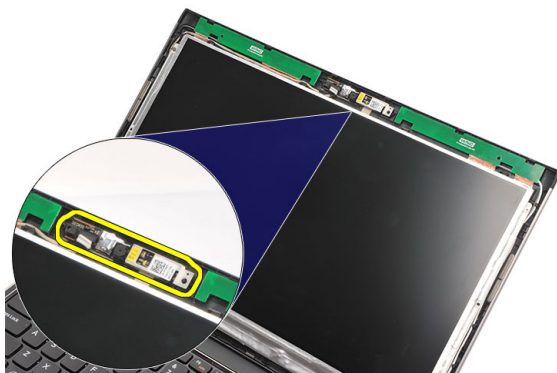
Demontáž kamery

15

1. Postupujte podľa pokynov uvedených v časti *Pred prácou na počítači*.
2. Demontujte *batériu*.
3. Demontujte *rám displeja*.
4. Odpojte kábel kamery od modulu kamery.



5. Opatrne oddeľte kameru od modulu kamery.



Inštalácia kamery

1. Zarovnajte kameru na module kamery.
2. Pomocou lepiacej pásky pripevnite kameru na svoje miesto.
3. Pripojte kábel kamery k modulu kamery.
4. Nainštalujte *rám displeja*.
5. Nainštalujte *batériu*.
6. Postupujte podľa pokynov uvedených v časti *Po dokončení práce v počítači*.

Demontáž závesov displeja

16

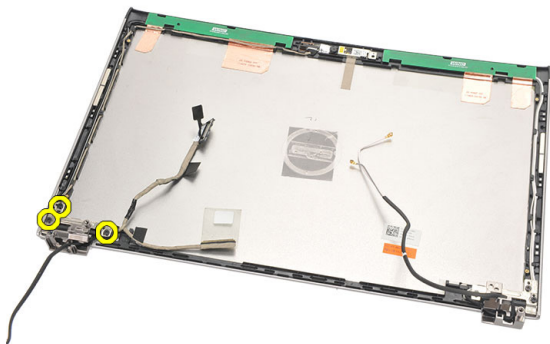
1. Postupujte podľa pokynov uvedených v časti *Pred prácou na počítači*.
2. Demontujte *batériu*.
3. Demontujte *spodný kryt*.
4. Demontujte *klávesnicu*.
5. Demontujte *pevný disk*.
6. Demontujte *opierku dlaní*.
7. Demontujte *panel displeja*.
8. Demontujte *zostavu displeja*.
9. Demontujte *rám displeja*.
10. Vyberte káble antény bezdrôtovej komunikácie z ľavých závesov displeja.



11. Vyberte kábel systému nízkonapäťového diferenčného signálu (LVDS) z ľavého závesu displeja.




12. Odskrutkujte skrutky, ktorými je ľavý záves displeja pripavený k zadnému krytu displeja.




13. Demontujte ľavý záves displeja z displeja.



 **POZNÁMKA:** Podobným postupom demontujte aj pravý záves displeja.

Inštalácia závesov displeja

1. Zarovnajzte záves displeja na vhodnom mieste.
2. Utiahnite skrutky, ktoré držia ľavý záves displeja.
3. Zapojte kábel systému nízkonapäťového diferenciačného signálu (LVDS) a káble bezdrôtovej komunikácie do ľavého závesu displeja.
4. Nainštalujte *rám displeja*.
5. Nainštalujte *panel displeja*.
6. Nainštalujte *zostavu displeja*.
7. Nainštalujte *opierku dlaní*.
8. Nainštalujte *pevný disk*.
9. Nainštalujte *klávesnicu*.
10. Nainštalujte *spodný kryt*.
11. Nainštalujte *batériu*.
12. Postupujte podľa pokynov uvedených v časti *Po dokončení práce v počítači*.

 **POZNÁMKA:** Podobným postupom nainštalujte aj pravý záves displeja.

Demontáž ventilátora chladiča 17

1. Postupujte podľa pokynov uvedených v časti *Pred prácou na počítači*.
2. Demontujte *batériu*.
3. Demontujte *spodný kryt*.
4. Demontujte *klávesnicu*.
5. Demontujte *pevný disk*.
6. Demontujte *opierku dlaní*.
7. Odpojte kábel ventilátora chladiča od vstupno-výstupnej dosky.



8. Odskrutkujte skrutky, ktoré držia ventilátor chladiča na počítači.



9. Nadvihnite a vyberte ventilátor chladiča z počítača.



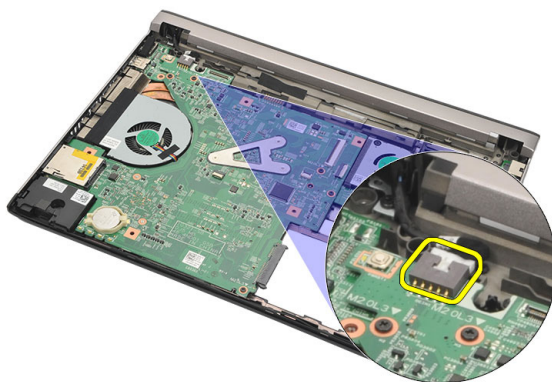
Inštalácia ventilátora chladiča

1. Vložte ventilátor chladiča do príslušného priečinku.
2. Uťahnite zaist'ovacie skrutky ventilátora chladiča.
3. Nainštalujte *opierku dlaní*.
4. Nainštalujte *pevný disk*.
5. Nainštalujte *klávesnicu*.
6. Nainštalujte *spodný kryt*.
7. Nainštalujte *batériu*.
8. Postupujte podľa pokynov uvedených v časti *Po dokončení práce v počítači*.

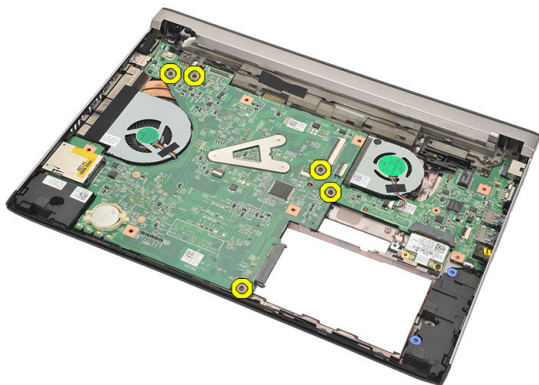
Demontáž systémovej dosky

18

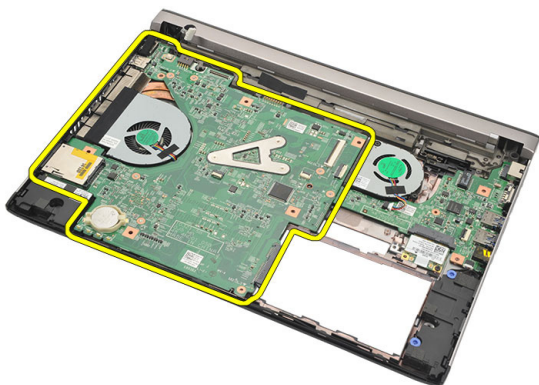
1. Postupujte podľa pokynov uvedených v časti *Pred prácou na počítači*.
2. Demontujte *batériu*.
3. Demontujte *kartu SIM (Subscriber Identity Module)*.
4. Demontujte *kartu SD (Secure Digital)*.
5. Demontujte *spodný kryt*.
6. Demontujte *klávesnicu*.
7. Demontujte *pevný disk*.
8. Demontujte *pamäť*.
9. Demontujte *opierku dlaní*.
10. Demontujte *kartu siete WWAN*.
11. Demontujte *kartu siete WLAN*.
12. Demontujte *zostavu displeja*.
13. Odpojte kábel DC-In od systémovej dosky.



14. Odskrutkujte skrutky, ktoré držia systémovú dosku v skrinke.



15. Nadvhňte systémovou dosku a vyberte ju zo skrinky.



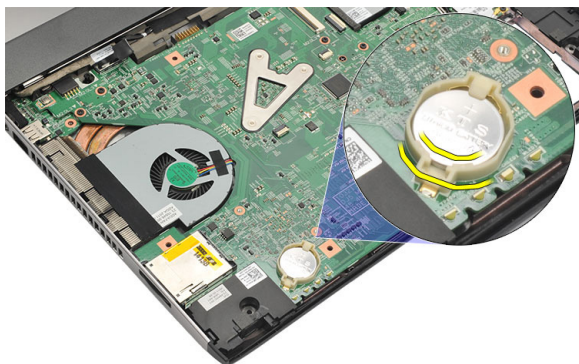
Inštalácia systémovej dosky

1. Pripojte kábel DC-in k systémovej doske.
2. Vložte systémovú dosku do svojej zásuvky.
3. Utiahnite skrutky, ktoré držia systémovú dosku v skrinke.
4. Nainštalujte *zostavu displeja*.
5. Nainštalujte *kartu siete WWAN*.
6. Nainštalujte *kartu siete WLAN*.
7. Nainštalujte *opierku dlaní*.
8. Nainštalujte *pamäť*.
9. Nainštalujte *pevný disk*.
10. Nainštalujte *klávesnicu*.
11. Nainštalujte *spodný kryt*.
12. Nainštalujte *kartu SD (Secure Digital)*.
13. Nainštalujte *kartu SIM (Subscriber Identity Module)*.
14. Nainštalujte *batériu*.
15. Postupujte podľa pokynov uvedených v časti *Po dokončení práce v počítači*.

Demontáž gombíkovej batérie

19

1. Postupujte podľa pokynov uvedených v časti *Pred prácou na počítači*.
2. Demontujte *batériu*.
3. Demontujte *spodný kryt*.
4. Demontujte *klávesnicu*.
5. Demontujte *pevný disk*.
6. Demontujte *opierku dlaní*.
7. Na vypáčenje gombíkovej batérie použite plastové páčidlo.



8. Demontujte z počítača gombíkovú batériu.



Inštalácia gombíkovej batérie

1. Zasuňte gombíkovú batériu do jej objímky.
2. Nainštalujte *opierku dlaní*.
3. Nainštalujte *pevný disk*.
4. Nainštalujte *klávesnicu*.
5. Nainštalujte *spodný kryt*.
6. Nainštalujte *batériu*.
7. Postupujte podľa pokynov uvedených v časti *Po dokončení práce v počítači*.

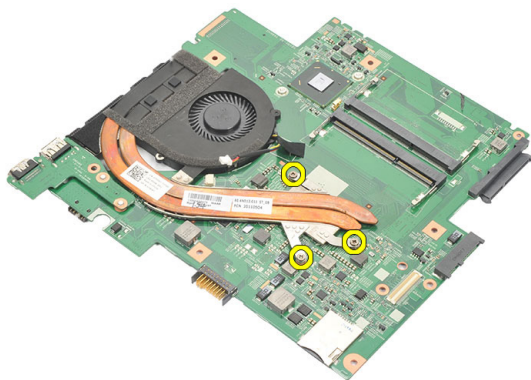
Demontáž chladiča

20

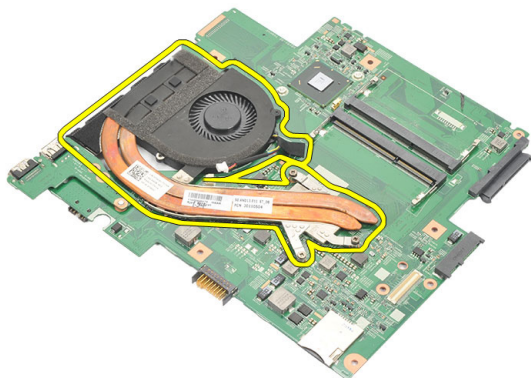
1. Postupujte podľa pokynov uvedených v časti *Pred prácou na počítači*.
2. Demontujte *batériu*.
3. Demontujte *kartu SIM (Subscriber Identity Module)*.
4. Demontujte *kartu SD (Secure Digital)*.
5. Demontujte *spodný kryt*.
6. Demontujte *klávesnicu*.
7. Demontujte *pevný disk*.
8. Demontujte *pamäť*.
9. Demontujte *opierku dlaní*.
10. Demontujte *kartu siete WWAN*.
11. Demontujte *kartu siete WLAN*.
12. Demontujte *zostavu displeja*.
13. Demontujte *systémovú dosku*.
14. Odpojte kábel chladiča od systémovej dosky.



15. Uvoľnite skrutky so zapustenou hlavou, ktorými je chladič pripevnený k systémovej doske.



16. Nadvhňte chladič a vyberte ho zo systémovej dosky.



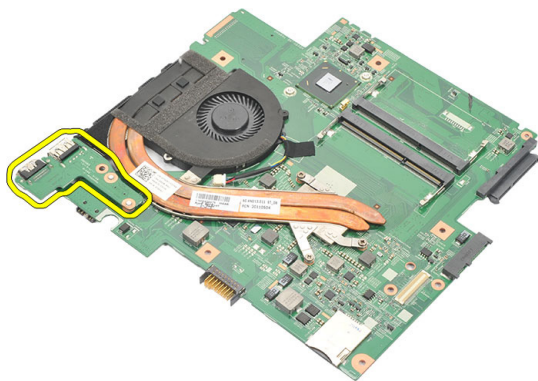
Inštalácia chladiča

1. Vložte chladič do svojho priečinku.
2. Uťahnutím skrutiek so zapustenou hlavou upevnite chladič na svojom mieste.
3. Pripojte kábel ventilátora k systémovej doske.
4. Nainštalujte *systémovú dosku*.
5. Nainštalujte *zostavu displeja*.
6. Nainštalujte *kartu siete WWAN*.
7. Nainštalujte *kartu siete WLAN*.
8. Nainštalujte *opierku dlaní*.
9. Nainštalujte *pamäť*.
10. Nainštalujte *pevný disk*.
11. Nainštalujte *klávesnicu*.
12. Nainštalujte *spodný kryt*.
13. Nainštalujte *kartu SD (Secure Digital)*.
14. Nainštalujte *kartu SIM (Subscriber Identity Module)*.
15. Nainštalujte *batériu*.
16. Postupujte podľa pokynov uvedených v časti *Po dokončení práce v počítači*.

Demontáž dosky HDMI

21

1. Postupujte podľa pokynov uvedených v časti *Pred prácou na počítači*.
2. Demontujte *batériu*.
3. Demontujte *kartu SIM (Subscriber Identity Module)*.
4. Demontujte *kartu SD (Secure Digital)*.
5. Demontujte *spodný kryt*.
6. Demontujte *klávesnicu*.
7. Demontujte *pevný disk*.
8. Demontujte *pamäť*.
9. Demontujte *opierku dlaní*.
10. Demontujte *kartu siete WWAN*.
11. Demontujte *kartu siete WLAN*.
12. Demontujte *zostavu displeja*.
13. Demontujte *systémovú dosku*.
14. Vyberte dosku HDMI zo skrinky.



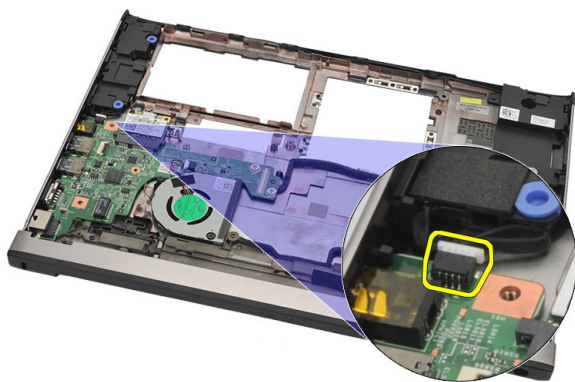
Inštalácia dosky High-Definition Multimedia Interface (HDMI)

1. Namontujte späť dosku HDMI do jej priečinku.
2. Nainštalujte *systemovú dosku*.
3. Nainštalujte *zostavu displeja*.
4. Nainštalujte *kartu siete WWAN*.
5. Nainštalujte *kartu siete WLAN*.
6. Nainštalujte *opierku dlaní*.
7. Nainštalujte *pamäť*.
8. Nainštalujte *pevný disk*.
9. Nainštalujte *klávesnicu*.
10. Nainštalujte *spodný kryt*.
11. Nainštalujte *kartu SD (Secure Digital)*.
12. Nainštalujte *kartu SIM (Subscriber Identity Module)*.
13. Nainštalujte *batériu*.
14. Postupujte podľa pokynov uvedených v časti *Po dokončení práce v počítači*.

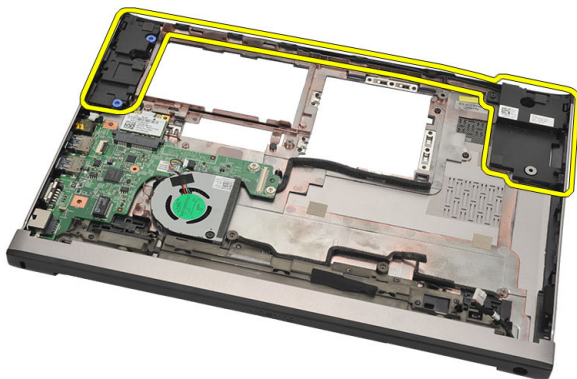
Demontáž reproduktorov

22

1. Postupujte podľa pokynov uvedených v časti *Pred prácou na počítači*.
2. Demontujte *batériu*.
3. Demontujte *kartu SIM (Subscriber Identity Module)*.
4. Demontujte *kartu SD (Secure Digital)*.
5. Demontujte *spodný kryt*.
6. Demontujte *klávesnicu*.
7. Demontujte *pevný disk*.
8. Demontujte *pamäť*.
9. Demontujte *opierku dlaní*.
10. Demontujte *kartu siete WWAN*.
11. Demontujte *kartu siete WLAN*.
12. Demontujte *zostavu displeja*.
13. Demontujte *systémovú dosku*.
14. Odpojte kábel reproduktora od vstupno-výstupnej dosky.



15. Uvoľnite kábel reproduktora z držiaka a vyberte reproduktory z počítača.



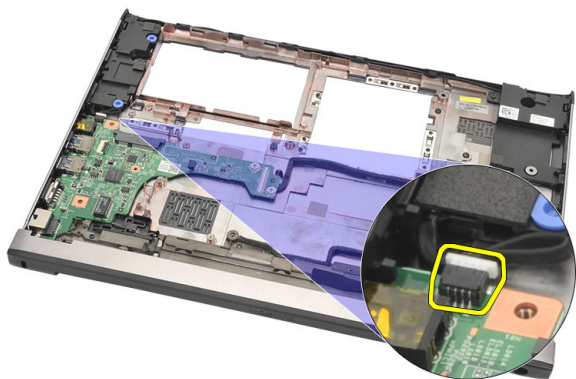
Inštalácia reproduktorov

1. Reproduktory vráťte na ich pôvodné miesto.
2. Vložením kábla reproduktorov do úchytiiek uchyťte reproduktory na mieste.
3. Nainštalujte *systemovú dosku*.
4. Nainštalujte *zostavu displeja*.
5. Nainštalujte *kartu siete WWAN*.
6. Nainštalujte *kartu siete WLAN*.
7. Nainštalujte *opierku dlaní*.
8. Nainštalujte *pamäť*.
9. Nainštalujte *pevný disk*.
10. Nainštalujte *klávesnicu*.
11. Nainštalujte *spodný kryt*.
12. Nainštalujte *kartu SD (Secure Digital)*.
13. Nainštalujte *kartu SIM (Subscriber Identity Module)*.
14. Nainštalujte *batériu*.
15. Postupujte podľa pokynov uvedených v časti *Po dokončení práce v počítači*.

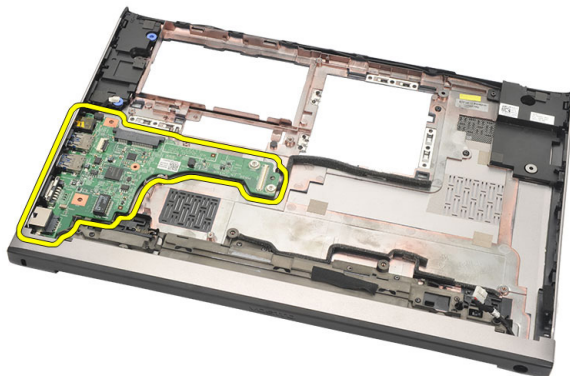
Demontáž vstupno-výstupnej dosky

23

1. Postupujte podľa pokynov uvedených v časti *Pred prácou na počítači*.
2. Demontujte *batériu*.
3. Demontujte *kartu SIM (Subscriber Identity Module)*.
4. Demontujte *kartu SD (Secure Digital)*.
5. Demontujte *spodný kryt*.
6. Demontujte *klávesnicu*.
7. Demontujte *pevný disk*.
8. Demontujte *pamäť*.
9. Demontujte *opierku dlaní*.
10. Demontujte *kartu siete WLAN*.
11. Demontujte *kartu siete WWAN*.
12. Vyberte *chladič*.
13. Demontujte *zostavu displeja*.
14. Demontujte *systémovú dosku*.
15. Odpojte kábel reproduktora od vstupno-výstupnej dosky.



16. Vyberte vstupno-výstupnú dosku zo skrinky.



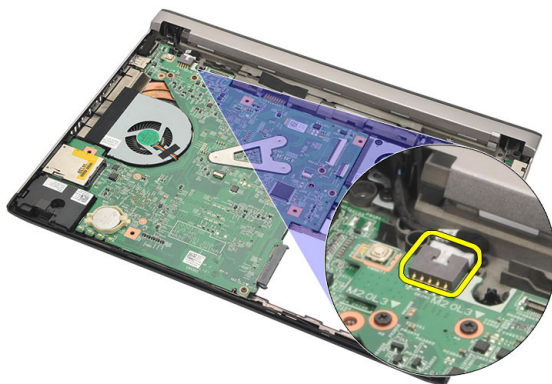
Inštalácia vstupno-výstupnej dosky

1. Vložte vstupno-výstupnú dosku do svojej zásuvky.
2. Pripojte kábel reproduktora k vstupno-výstupnej doske.
3. Nainštalujte *systemovú dosku*.
4. Nainštalujte *zostavu displeja*.
5. Nainštalujte *chladič*.
6. Nainštalujte *kartu siete WWAN*.
7. Nainštalujte *kartu siete WLAN*.
8. Nainštalujte *opierku dlaní*.
9. Nainštalujte *pamäť*.
10. Nainštalujte *pevný disk*.
11. Nainštalujte *klávesnicu*.
12. Nainštalujte *spodný kryt*.
13. Nainštalujte *kartu SD (Secure Digital)*.
14. Nainštalujte *kartu SIM (Subscriber Identity Module)*.
15. Nainštalujte *batériu*.
16. Postupujte podľa pokynov uvedených v časti *Po dokončení práce v počítači*.

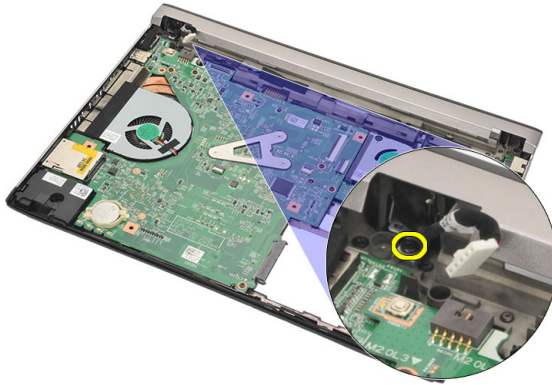
Demontáž portu DC-In

24

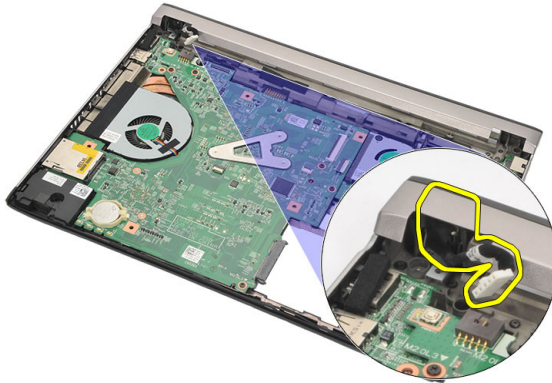
1. Postupujte podľa pokynov uvedených v časti *Pred prácou na počítači*.
2. Demontujte *batériu*.
3. Demontujte *kartu SIM (Subscriber Identity Module)*.
4. Demontujte *kartu SD (Secure Digital)*.
5. Demontujte *spodný kryt*.
6. Demontujte *klávesnicu*.
7. Demontujte *pevný disk*.
8. Demontujte *pamäť*.
9. Demontujte *opierku dlaní*.
10. Demontujte *kartu siete WWAN*.
11. Demontujte *kartu siete WLAN*.
12. Demontujte *zostavu displeja*.
13. Odpojte kábel DC-In od systémovej dosky.



14. Odskrutkujte skrutku, ktorá drží port DC-in.



15. Nadvihnite port DC-in a vyberte ho zo spodnej časti.



Inštalácia portu DC-In

1. Namontujte späť port DC-in do príslušného priečinku.
2. Uťahnite skrutku, ktorá drží port DC-in na mieste.
3. Pripojte kábel DC-in k systémovej doske.
4. Nainštalujte *zostavu displeja*.
5. Nainštalujte *kartu siete WWAN*.
6. Nainštalujte *kartu siete WLAN*.
7. Nainštalujte *opierku dlaní*.
8. Nainštalujte *pamäť*.
9. Nainštalujte *pevný disk*.
10. Nainštalujte *klávesnicu*.
11. Nainštalujte *spodný kryt*.
12. Nainštalujte *kartu SD (Secure Digital)*.
13. Nainštalujte *kartu SIM (Subscriber Identity Module)*.
14. Nainštalujte *batériu*.
15. Postupujte podľa pokynov uvedených v časti *Po dokončení práce v počítači*.

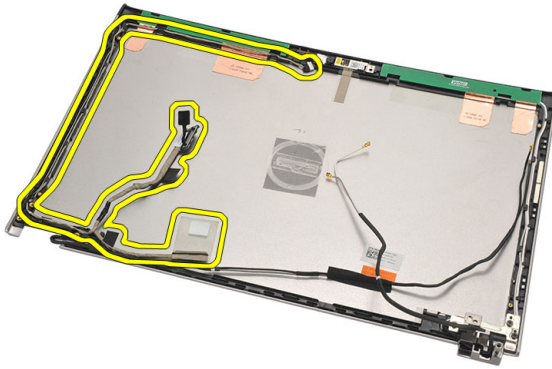
Demontáž kábla LVDS

25

1. Postupujte podľa pokynov uvedených v časti *Pred prácou na počítači*.
2. Demontujte *batériu*.
3. Demontujte *spodný kryt*.
4. Demontujte *klávesnicu*.
5. Demontujte *pevný disk*.
6. Demontujte *opierku dlaní*.
7. Demontujte *panel displeja*.
8. Demontujte *zostavu displeja*.
9. Demontujte *závesy displeja*.
10. Odpojte kábel systému LVDS od modulu kamery.



11. Uvoľnite kábel LVDS z držiaka a vyberte ju z horného krytu displeja.



Inštalácia kábla systému nízkonapäťového diferenciačného signálu (LVDS)

1. Nasmerujte kábel LVDS do príslušného držiaka na hornom kryte displeja.
2. Pripojte kábel LVDS k modulu kamery.
3. Nainštalujte *záves displeja*.
4. Nainštalujte *zostavu displeja*.
5. Nainštalujte *panel displeja*.
6. Nainštalujte *opierku dlaní*.
7. Nainštalujte *pevný disk*.
8. Nainštalujte *klávesnicu*.
9. Nainštalujte *spodný kryt*.
10. Nainštalujte *batériu*.
11. Postupujte podľa pokynov uvedených v časti *Po dokončení práce v počítači*.

Prehľad nastavenia systému

Nastavenie systému vám umožňuje:

- zmenu informácií o konfigurácii systému po pridaní, zmene alebo odstránení hardvéru z počítača,
- nastavenie alebo zmenu možnosti voliteľnú používateľom, napr. hesla používateľa,
- prečítanie aktuálneho množstva pamäte alebo nastavenie typu nainštalovaného pevného disku.

Pred použitím programu Nastavenie systému sa odporúča, aby ste si zapísali informácie o nastavení systému na obrazovke pre prípad potreby ich použitia v budúcnosti.



VAROVANIE: Ak nie ste počítačový expert, nemeňte nastavenia tohto programu. Niektoré nastavenia môžu narušiť správnu funkciu počítača.

Spustenie nastavenia systému

1. Zapnite (alebo reštartujte) počítač.
2. Keď je zobrazené modré logo DELL, musíte čakať, kým sa neukáže výzva F2.
3. Keď sa zobrazí výzva F2, ihneď stlačte kláves <F2>.



POZNÁMKA: Výzva F2 znamená, že sa klávesnica inicializovala. Táto výzva sa môže zobraziť iba na krátky čas, preto treba pozorne sledovať displej a hneď pri jej objavení stlačiť kláves <F2>. Ak stlačíte kláves <F2> skôr, než sa táto výzva objaví, nebude to mať žiadny účinok.

4. Ak budete čakať prídlho a zobrazí sa logo operačného systému, vyčkajte až kým neuvidíte pracovnú plochu Microsoft Windows, potom vypnite počítač a skúste znovu.

Obrazovky nastavenia systému

Ponuka – Zobrazuje sa v hornej časti okna Nastavenie systému. Toto pole zabezpečuje ponuku pre prístup k možnostiam programu Nastavenie systému. Na navigáciu použite

klávesy < šípka doľava > a < šípka doprava >. Keď sa zvýrazní možnosť **ponuky**, v **zozname možností** sa uvedú možnosti, ktoré definujú hardvér nainštalovaný v počítači.

Zoznam možností –

Zobrazuje sa na ľavej strane okna Nastavenie systému. V tomto okne sú uvedené funkcie, ktoré definujú konfiguráciu vášho počítača, vrátane nainštalovaného hardvéru, úspory energie a bezpečnostných funkcií. V zozname sa môžete pohybovať pomocou šípok nahor a nadol. Po označení možnosti sa v **oblasti možností** zobrazia aktuálne a dostupné nastavenia tejto možnosti.

Oblasť možností –

Zobrazuje sa na pravej strane **zoznamu možností** a obsahuje informácie o jednotlivých možnostiach v **zozname možností**. V tomto poli si môžete pozrieť informácie o vašom počítači a zmeniť aktuálne nastavenia. Na vykonanie zmien aktuálnych nastavení stlačte kláves <Enter>. Pre návrat **do zoznamu možností** stlačte kláves <Esc>.

Pomoc –

Zobrazuje sa na pravej strane okna Nastavenie systému a obsahuje informácie o možnosti zvolenej v **zozname možností**.



POZNÁMKA: Nie všetky nastavenia uvedené v oblasti možnosti je možné meniť.

Funkcie klávesov – Zobrazí sa pod **oblasťou možnosti** a uvádza klávesy a ich funkcie v aktívnom okne nastavení systému.

Na navigáciu obrazovkami programu Nastavenie systému používajte nasledujúce klávesy:

Kláves	Činnosť
< F2 >	Zobrazenie informácií o vybratej položke v nastavení systému.
< Esc >	Zatvorenie aktuálneho zobrazenia alebo prepnutie aktuálneho zobrazenia na stránku Exit (Skončiť) v nastaveniach systému.
< šípka nahor > alebo < šípka nadol >	Výber položky na zobrazenie.
< šípka doľava > alebo < šípka doprava >	Výber ponuky na zobrazenie.
– alebo +	Zmena existujúcej hodnoty položky.

Kláves	Činnosť
< Enter >	Výber vedľajšej ponuky alebo spustenie príkazu.
< F9 >	Načítanie predvoleného nastavenia.
< F10 >	Uloženie aktuálnej konfigurácie a ukončenie programu Nastavenie systému.

Možnosti ponuky Nastavenie systému

Main (Hlavné)

Karta Main (Hlavné) obsahuje primárne hardvérové možnosti počítača. Nasledujúca tabuľka uvádza definície funkcií jednotlivých možností.

Informácie o systéme

	Zobrazí číslo modelu počítača.
System Time (Systémový čas)	Obnoví čas vnútorných hodín počítača.
System Date (Systémový dátum)	Obnoví dátum vnútorného kalendára počítača.
BIOS Version (Verzia systému BIOS)	Zobrazí číslo revízie BIOS.
Product Name (Názov produktu)	Zobrazí názov produktu a číslo modelu.
Service Tag (Servisný štítok)	Zobrazí servisný štítok počítača.
Asset Tag (Inventárny štítok)	Zobrazuje inventárny štítok počítača (ak je k dispozícii).

Informácie o procesore

CPU Type (Typ CPU)	Zobrazí typ procesora.
CPU Speed (Rýchlosť CPU)	Zobrazí frekvenciu procesora.
CPU ID (Identifikátor CPU)	Zobrazí identifikátor procesora.
L1 Cache Size (Veľkosť vyrovnávacej pamäte L1)	Zobrazuje veľkosť vyrovnávacej pamäte úrovne 1 procesora.
L2 Cache Size (Veľkosť vyrovnávacej pamäte L2)	Zobrazuje veľkosť vyrovnávacej pamäte úrovne 2 procesora.
L3 Cache Size (Veľkosť vyrovnávacej pamäte L3)	Zobrazuje veľkosť vyrovnávacej pamäte úrovne 3 procesora.

Memory Information (Informácie o pamäti)

Extended Memory (Rozšírená pamäť)	Zobrazí veľkosť pamäte nainštalovanej do počítača.
System Memory (Systémová pamäť)	Zobrazí veľkosť vstavanej pamäte počítača.
Memory Speed (Rýchlosť pamäte)	Zobrazí rýchlosť pamäte.

Informácie o zariadení

Fixed HDD (Pevne inštalovaný HDD)	Zobrazí číslo modelu a kapacitu pevného disku.
AC Adapter Type (Typ napájacieho adaptéra)	Zobrazí typ napájacieho adaptéra.

Advanced (Rozšírené)

Karta Advanced (Rozšírené) umožní nastavenie rôznych funkcií, ktoré majú vplyv na výkon počítača. Nasledujúca tabuľka definuje funkciu jednotlivých možností a ich predvolené hodnoty.

Intel SpeedStep	Povolenie alebo zakázanie funkcie Intel SpeedStep.	Predvolená hodnota: Enabled (Povolené)
Virtualization (Virtualizácia)	Povolenie alebo zakázanie funkcie Intel Virtualization.	Predvolená hodnota: Enabled (Povolené)
Integrated NIC (Integrovaný sieťový radič)	Povolenie alebo zakázanie napájania sieťovej karty na doske.	Predvolená hodnota: Enabled (Povolené)
USB Emulation (Emulácia USB)	Povolenie alebo zakázanie emulácie USB.	Predvolená hodnota: Enabled (Povolené)
USB Powershare	Povolenie alebo zakázanie funkcie zdieľania napájania cez rozhranie USB.	Predvolená hodnota: Enabled (Povolené)
USB Wake Support (Podpora zobudzania pomocou USB)	Povolí prebudenie počítača z pohotovostného režimu zariadeniami USB. Táto funkcia je aktívna, len ak je pripojený napájací adaptér.	Predvolená hodnota: Disabled (Zakázané)

SATA Operation (Prevádzka SATA)	Zmena režimu radiča disku SATA na hodnotu ATA alebo AHCI.	Predvolená hodnota: AHCI
Adapter Warnings (Varovania adaptéra)	Povoľuje alebo zakazuje varovania adaptéra.	Predvolená hodnota: Enabled (Povolené)
Function Key Behavior (Správanie funkčných klávesov)	Špecifikuje správanie funkčného klávesu <Fn>.	Predvolená hodnota: Function key (Funkčný kláves)
Charger Behavior (Správanie nabíjačky)	Určuje, či sa má batéria počítača nabíjať, keď sa pripojí na napájací zdroj.	Predvolená hodnota: Enabled (Povolené)
Miscellaneous Devices (Rôzne zariadenia)	Tieto polia umožňujú zapínať alebo vypínať rôzne zariadenia vstavané na doske ako sú externé porty USB, mikrofón, kamera, čítačka pamäťových kariet, snímač odtlačkov prstov a zakázanie zavádzania systému (predvolená hodnota: Zakázané).	

Security (Zabezpečenie)

Na karte Security (Zabezpečenie) sa zobrazuje stav zabezpečenia a pomocou tejto karty je možné riadiť funkcie zabezpečenia v počítači.

Set Service Tag (Nastaviť servisný štítok)	Toto pole zobrazuje servisný štítok vášho systému. Ak servisný štítok ešte nebol nastavený, v tomto poli ho môžete zadať.
Set Supervisor Password (Nastaviť heslo správcu)	Umožňuje zmeniť alebo odstrániť heslo správcu.
Set System Password (Nastaviť systémové heslo)	Umožňuje nastaviť, zmeniť alebo odstrániť systémové heslo.
Set HDD Password (Nastaviť heslo pevného disku)	Umožňuje nastaviť heslo na internom pevnom disku (HDD) počítača.
Password on Boot (Heslo pri zavedení)	Povoľuje alebo zakazuje nastavenie hesla pri zavedení

Password Bypass (Vynechanie hesla)	Umožní obísť výzvy na zadanie systémového hesla a hesla interného pevného disku počas reštartu systému/ obnovenia činnosti zo stavu hlbokého spánku.
Computrace	Povoľuje alebo zakazuje funkciu Computrace v počítači.

Boot (Zavedenie)

Karta Boot (Zavedenie) umožní zmeniť postupnosť zavádzania systému.





Určí poradie rôznych zariadení, v ktorom bude počítač zavádzať operačný systém pri štarte.

Diskette Drive (Disketová jednotka)	Určí, z ktorej disketovej mechaniky môže počítač zaviesť systém.
Hard Disk Drives (Pevné disky)	Určí, z ktorého pevného disku môže počítač zaviesť systém.
USB Storage Device (Pamäťové zariadenie USB)	Určí, z ktorého ukladacieho zariadenia USB môže počítač zaviesť systém.
CD/DVD ROM Drives (Mechaniky CD/DVD ROM)	Určí, z ktorej mechaniky CD/DVD môže počítač zaviesť systém.
Network (Sieť)	Určí, z ktorého sieťového zariadenia môže počítač zaviesť systém.


Exit (Skončiť)

Táto časť umožňuje uložiť, zrušiť zmeny alebo načítať predvolené nastavenia pred ukončením programu Nastavenie systému.

Kontroly stavu zariadenia

-  Svieti, keď zapnete počítač, a bliká, keď je počítač v režime riadenia spotreby.
-  Svieti vtedy, keď počítač číta alebo zapisuje údaje.
-  Neprerušovaným svetlom alebo blikaním indikuje stav nabitia batérie.
-  Svieti vtedy, ak je povolená bezdrôtová sieť.

Stav kontrolky

 **POZNÁMKA:** Na prednej časti systému sú štyri kontrolky.

Ak je počítač pripojený do elektrickej zásuvky, indikátor batérie funguje takto:

LED Kontrolka napájania na prednej hrane (Napájací zdroj: Všetky; Stav batérie: 0 – 100 %)

Režim dlhodobého spánku Nesvieti

Pohotovostný režim Blikajúce biele svetlo

Svieti Neprerušované biele svetlo

LED Kontrolka stavu batérie na prednej hrane (Napájací zdroj: Napájací adaptér Dell; Stav batérie: >= úplne nabitá)

Režim dlhodobého spánku Nesvieti

Pohotovostný režim Nesvieti

Svieti Nesvieti

LED Kontrolka stavu batérie na prednej hrane (Napájací zdroj: Napájací adaptér Dell; Stav batérie: <= úplne nabitá)

Režim dlhodobého spánku	Neprerušované biele svetlo
Pohotovostný režim	Neprerušované biele svetlo
Svieti	Neprerušované biele svetlo
LED	Kontrolka stavu batérie na prednej hrane (Napájací zdroj: Batéria; Stav batérie: <= 10 % kapacity)
Režim dlhodobého spánku	Nesvieti
Pohotovostný režim	Neprerušované oranžové svetlo
Svieti	Neprerušované oranžové svetlo
LED	Kontrolka stavu batérie na prednej hrane (Napájací zdroj: Batéria; Stav batérie: <= 10 % kapacity)
Režim dlhodobého spánku	Nesvieti
Pohotovostný režim	Neprerušované oranžové svetlo
Svieti	Neprerušované oranžové svetlo
LED	Kontrolka jednotky pevného disku (HDD)
Režim dlhodobého spánku	Nesvieti
Pohotovostný režim	Nesvieti
Svieti	Biele svetlo v aktívnom stave
LED	Kontrolka bezdrôtovej komunikácie
Režim dlhodobého spánku	Nesvieti
Pohotovostný režim	Nesvieti
Svieti	Neprerušované biele svetlo pri zapnutom bezdrôtovom rozhraní
LED	Kontrolka kamery (Napájacie zdroje: Všetky zdroje; Stav batérie: 0 – 100 % kapacity)
Režim dlhodobého spánku	Nesvieti

Pohotovostný režim	Nesvieti
Svieti	Neprerušované biele svetlo počas prenosu údajov

Diagnostické zvukové kódy

Počítač môže vydávať sériu pípnutí počas spúšťania, ak monitor nemôže zobrazit' chyby alebo problémy. Tieto série signálov, nazývané zvukové kódy, identifikujú rôzne problémy. Odstup medzi pípnutiami je 300 ms. Prestávka medzi sériami pípnutí trvá 3 s, jedno pípnutie trvá 300 ms. Po každom pípnutí a každej sérii pípnutí BIOS zisťuje, či stlačil používateľ tlačidlo napájania. Ak áno, BIOS opustí slučku a vykoná bežný postup vypínania systému.

Kód	1
Príčina	Prebieha alebo zlyhal kontrolný súčet systému BIOS ROM.
Kroky odstraňovania poruchy	Chyba systémovej dosky, porušený BIOS alebo chyba pamäte ROM
Kód	2
Príčina	Nebola detegovaná žiadna RAM
Kroky odstraňovania poruchy	Nebola detegovaná pamäť
Kód	3
Príčina	Chyba čipovej sady (čipová sada North a South Bridge, chyba DMA/IMR/časovača), zlyhanie testu hodín, zlyhanie brány A20, zlyhanie nadradeného I/O čipu, zlyhanie testu radiča klávesnice
Kroky odstraňovania poruchy	Chyba systémovej dosky
Kód	4
Príčina	Zlyhanie čítania/zápisu pamäte RAM
Kroky odstraňovania poruchy	Chyba pamäte
Kód	5
Príčina	Zlyhanie napájania hodín reálneho času

Kroky odstraňovania poruchy	Zlyhanie batérie CMOS
Kód	6
Príčina	Zlyhanie testu video BIOS
Kroky odstraňovania poruchy	Chyba grafickej karty
Kód	7
Príčina	Porucha procesora
Kroky odstraňovania poruchy	Porucha procesora
Kód	8
Príčina	Displej
Kroky odstraňovania poruchy	Zlyhanie displeja

Indikátory stavu klávesnice

Kontrolky umiestnené nad klávesnicou indikujú tieto stavy:

LED	Popis	Farba	Predvolená funkcia
1 Caps Lock	Svieti, keď je zapnutá funkcia Caps Lock.	Biela	Vypnuté
2 Dotykový panel vypnutý	Svieti, ak je zapnutý dotykový panel.	Žltá	Zapnuté



POZNÁMKA: Ponuka sa môže líšiť podľa oblasti. Nasledujúce technické údaje obsahujú len informácie, ktorých dodanie s počítačom je požadované zákonom. Ďalšie informácie týkajúce sa konfigurácie počítača získate kliknutím na položku **Štart** → **Pomoc a technická podpora**. Potom vyberte možnosť zobrazenia informácií o počítači.

Informácie o systéme

Čipová sada	Intel HM67 Express Chipset
-------------	----------------------------

Procesor

Typ	<ul style="list-style-type: none">• Intel Celeron• typový rad Intel Core i3• typový rad Intel Core i5
-----	---------------------------------------------------------------------------------------------------------------------------------------

Video

Typ videa	integrované na systémovej doske
Dátová zbernica	integrované video
Radič grafickej karty:	
Intel Celeron	Intel HD Graphics
Intel i3 a i5	Intel HD Graphics 3000

Pamäť

Konektor pamäte	dve zásuvky SODIMM
Kapacita pamäte	2 GB a 4 GB
Typ pamäte	DDR3 (1333 MHz)
Minimálna pamäť	2 GB
Maximálna pamäť	8 GB

Audio	
Typ	dvojkanálové audio s vysokou rozlišovacou schopnosťou
Radič	Conexant CX20671
Stereo konverzia	24-bitová (analog–digitál a digitál–analog)
Rozhranie:	
Interné	audio s vysokou rozlišovacou schopnosťou
Externé	kombinovaný konektor na vstup z mikrofónu/stereofónne slúchadlá
Reproduktory	dva (2 W)
Interný zosilňovač pre reproduktory	dva (2 W)
Ovládanie hlasitosti	Ponuky programov, ovládacie prvky médií a funkčné klávesy na klávesnici
Komunikačné rozhrania	
Sieťový adaptér	10/100/1000 Mb/s Ethernet LAN
Bezdrôtové pripojenie	podpora bezdrôtovej komunikácie cez interné karty WLAN (Wireless Local Area Network), Bluetooth, Mobile Broadband a 4G Mobile Broadband
Porty a konektory	
Audio	Kombinovaný konektor pre zvukový vstup/výstup
Video	jeden konektor VGA, jeden 19-kočíkový konektor HDMI
Sieťový adaptér	jeden konektor RJ-45
USB	<ul style="list-style-type: none"> • dva USB 3.0 kompatibilné konektory • jeden USB 2.0 kompatibilný konektor • Konektor PowerShare
Čítačka pamäťových kariet	jedna čítačka pamäťových kariet 8 v 1: (SD-SD, SDHC, SDXC, MMC-MMC, MMC+, MS-MS, MS-Pro, xD Display)

Displej

Typ	HD WLED TrueLife
Veľkosť	13,30"
Aktívna oblasť (X/Y)	293,42 mm x 164,97 mm
Rozmery:	
Výška	188,75 mm (7,43")
Šírka	314,10 mm (12,36")
Z – výška	3,60 mm (0,14")
Uhlopriečka	337,82 mm (13,30")
Maximálne rozlíšenie	1 366 x 768 pixlov pri 262k farieb
Maximálny jas	170 nitov
Obnovovacia rýchlosť	60 Hz
Prevádzkový uhol	0° (zatvorený) až 135°
Minimálne zorné uhly:	
Vodorovný	40/40 @ CR ≥ 10
Zvislý	15/30 @ CR ≥ 10
Rozstup pixlov	0,2148 mm x 0,2148 mm

Klávesnica

Počet klávesov	<ul style="list-style-type: none">• Spojené štáty a Kanada: 86 klávesov• Európa a Brazília: 87 klávesov• Japonsko: 90 klávesov
----------------	----------------------------------------------------------------------------------------------------------------------------------------------------------------

Dotykový panel

Aktívna oblasť:	
Os X	80 mm
Os Y	40,70 mm

Batéria

Typ	<ul style="list-style-type: none">• 4-článková lítium-iónová (3,0 Ah)
-----	-------------------------------------------------------------------------------------

Batéria

- 6-článková lítium-iónová (3,0 Ah)

Rozmery:

Hĺbka:

4-článková a 6-článková 48,64 mm (1,91")

Výška:

4-článková 20,20 mm (0,80")

6-článková 31,20 mm (1,23")

Šírka:

4-článková a 6-článková 269,30 mm (10,60")

Hmotnosť:

4-článková 240,00 g (0,53 lb)

6-článková 340,00 g (0,75 lb)

Napätie:

4-článková 14,80 V

6-článková 11,10 V

Približná doba nabíjania 4-článkovej a 6-článkovej batérie pri vypnutom počítači 4 hodiny

Teplotný rozsah:

Prevádzka 0 °C až 35 °C (32 °F až 95 °F)

Mimo prevádzky -40 °C až 65 °C (-40 °F až 149 °F)

Gombíková batéria

3 V CR2032, lítium-iónová

Napájací adaptér

Typ 65 W

Vstupné napätie 100 V~ až 240 V~

Vstupný prúd (maximálny) 1,50 A, 1,60 A a 1,70 A

Vstupná frekvencia 50 Hz až 60 Hz

Výstupný výkon 65 W

Napájací adaptér

Výstupný prúd	4,43 A (maximálny pri 4-sekundových impulzoch), 3,34 A (trvalý)
Menovité výstupné napätie	19,50 V= (+/- 1,0 V=)
Rozmery:	
Výška	29 mm (1,14")
Šírka	46,50 mm (1,83")
Hĺbka	107 mm (4,21")
Teplotný rozsah:	
Prevádzka	0 °C až 40 °C (32 °F až 104 °F)
Mimo prevádzky	-40 °C až 70 °C (-40 °F až 158 °F)

Fyzické vlastnosti

Výška (s panelom WLED)	16,05 mm až 21,00 mm (0,63" až 0,83")
Šírka	329,30 mm (12,96")
Hĺbka	237,65 mm (9,35")
Hmotnosť (minimálna)	1,64 kg (3,62 lb)

Nároky na prostredie

Teplotný rozsah:	
Prevádzka	0 °C až 35 °C (32 °F až 95 °F)
Skladovanie	-40 °C až 65 °C (-40 °F až 149 °F)
Relatívna vlhkosť (maximálna):	
Prevádzka	10 % až 90 % (nekondenzujúca)
Skladovanie	5 % až 95 % (nekondenzujúca)
Nadmorská výška (maximálna):	
Prevádzka	-15,20 m až 3048 m (-50 až 10 000 stôp)
Mimo prevádzky	-15,20 m až 10 668 m (-50 až 35 000 stôp)
Maximálne vibrácie:	
Prevádzka	0,66 Grms (2 Hz – 600 Hz)
Skladovanie	1,30 Grms (2 Hz – 600 Hz)

Nároky na prostredie

Maximálny náraz:

Prevádzka 110 G

Skladovanie 160 G

Hladina vzduchom prenášaných kontaminantov G1 alebo nižšia, v súlade s definíciou v norme ISA-S71.04-1985

Kontaktovanie spoločnosti Dell 29

Kontaktovanie spoločnosti Dell



POZNÁMKA: Ak nemáte aktívne pripojenie na internet, kontaktné informácie nájdete vo faktúre, dodacom liste, účtenke alebo v produktovom katalógu spoločnosti Dell.

Spoločnosť Dell ponúka niekoľko možností podpory a servisu on-line a telefonicky. Dostupnosť sa však líši v závislosti od danej krajiny a produktu a niektoré služby nemusia byť vo vašej oblasti dostupné. Kontaktovanie spoločnosti Dell v súvislosti s predajom, technickou podporou alebo službami zákazníkom:

1. Navštívte webovú lokalitu **support.dell.com**.
2. Vyberte kategóriu podpory.
3. Ak nie ste zákazník z USA, vyberte kód svojej krajiny v dolnej časti stránky alebo voľbou **Všetky** zobrazte všetky možnosti.
4. V závislosti od konkrétnej potreby vyberte prepojenie na vhodnú službu alebo technickú podporu.

